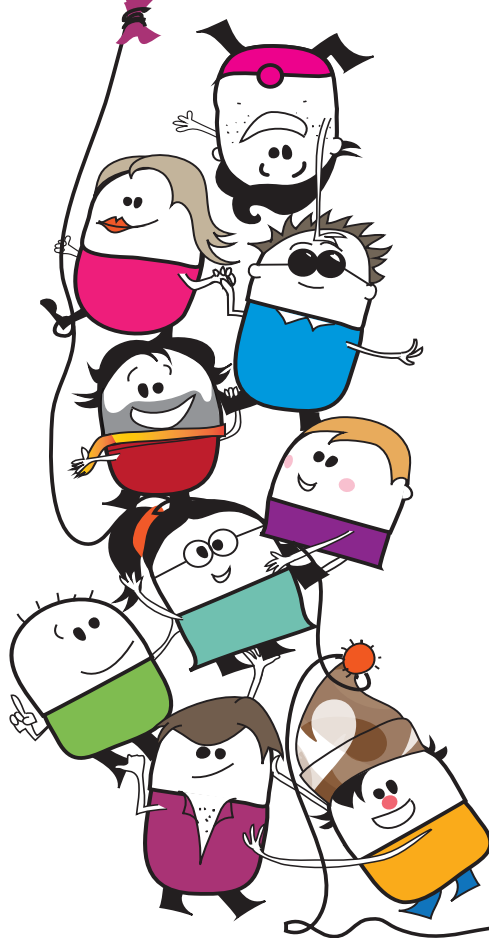


RAPPORT MORAL 2015

Champagne-Ardenne



2015, fut une année marquée par de tragiques événements. Nous étions tous conscient que le monde était dans une crise écologique, économique et sociale ; 2015, nous a rappelé que les valeurs fondatrices même de notre pays, liberté, égalité, fraternité, étaient elles aussi en danger.

Les inégalités de notre monde se creusant de plus en plus, la misère extrême ne pouvait qu'être grandissante sous nos fenêtres. La misère appelant la colère, la colère amenant la violence, la politique n'a su répondre à cette misère que par des réponses sécuritaires qui ne pouvaient être satisfaisantes sur le long terme et qui mettaient en péril le respect de nos valeurs fondatrices et l'exercice de la démocratie.

En tant qu'association d'éducation au développement durable, nous pensons qu'il est essentiel d'accompagner cette réponse par une politique de construction à long terme dont le pilier fondamental est l'éducation ! Nous pensons qu'une éducation citoyenne, à la solidarité, à la paix, une éducation à la pensée complexe, comme le démontre Edgar Morin, devient obligatoire pour que tous ensemble, nous soyons en mesure d'agir pour une réelle transition de notre société, être en mesure de partager universellement l'objectif commun que chaque être humain puisse vivre dans des conditions dignes, dans le respect des différences et le respect de l'environnement.

Depuis pratiquement 10 ans, nous essayons de montrer qu'un autre monde est possible. Que grâce à une éducation de qualité, une éducation où l'esprit critique est de mise, où la participation de tous est requise. Une éducation basée, non pas sur la mise en concurrence, mais bien sur la coopération. Une éducation qui vise à appréhender la complexité de notre société, appréhender notre rôle dans cette société en donnant envie d'agir positivement. Avec cette démarche éducative, nous pouvons faire naître et grandir des initiatives solidaires et responsables. Nos résultats sont probants !

L'année 2015 aura renforcé notre motivation à continuer de faire vivre notre projet associatif que nous considérons plus que jamais essentiel pour le devenir de notre société !

Cette motivation, partagée par un nombre croissant de personnes, a mené au développement de nos actions sur différents territoires français. Ainsi est né, en juillet 2014, l'association e-graine Champagne-Ardenne avec l'ambitieux projet de la création de la Maison des Alternatives dans le petit village de Chenegy, dans l'Aube.

L'année 2015 a été riche en termes de structuration du projet et de mobilisation des bénévoles. Nous allons tenter de retracer ici les grandes avancées, les temps forts, les réussites et aussi les difficultés de notre projet sur cette année 2015 avec l'espoir que ce document, vous donnera envie de rejoindre l'aventure et de faire vivre ce lieu d'éducation permanente, avec nous, selon nos grands axes de travail :

**UN LIEU EXEMPLAIRE,
UN LIEU OUVERT,
UN LIEU RAYONNANT**

UN LIEU EXEMPLAIRE

Nous, membres de l'association, voulons faire de ce lieu, un lieu exemplaire à plusieurs niveaux :

- ➔ dans son modèle économique ;
- ➔ dans son organisation sociale et ses relations humaines ;
- ➔ dans la gestion de son environnement et ses ressources naturelles.

Un lieu qui permette, dès la première visite, de montrer qu'un autre monde est possible, basé sur des valeurs de solidarité, de responsabilité, une ambiance conviviale, favorisant la créativité, le partage et toujours porté par un optimisme prégnant.

En 2015, nous avons particulièrement concentré nos efforts sur l'exemplarité du lieu, piliers qui nous permettront d'avoir une base solide pour développer des projets à l'extérieur...

UNE MÉTHODE DE **CO-CONSTRUCTION**

Au départ, une petite dizaine de bénévoles se lancèrent dans l'aventure de la création d'une Maison des Alternatives. Le projet éclos et donna naissance à l'association e-graine Champagne-Ardenne. Les premiers projets naissent mais la volonté est avant tout de mobiliser un maximum de personnes. Il est donc essentiel de permettre à chacun de trouver sa place, d'ouvrir au maximum la gouvernance aux adhérents et leur permettre d'exprimer leurs envies.

Pour appuyer cette démarche, nous avons organisé à plusieurs moments de l'année, des temps d'échanges collectifs avec des sympathisants, les adhérents, les bénévoles actifs pour faire émerger les envies, les besoins auxquels le projet pourrait répondre.

Toujours conviviaux, ces moments ont permis d'affiner le projet, de faire émerger un plan d'action et d'impliquer de nouveaux bénévoles dans la stratégie et dans le conseil d'administration.

Après une phase de mise en route, notre projet a besoin d'une coordination quotidienne c'est pourquoi en, en 2016, nous lancerons une phase d'expérimentation en embauchant un premier permanent !

Parallèlement à cela, nous avons co-créé et continuons de co-développer le collectif des associations e-graine. Ce collectif prendra bientôt la forme de l'Union Nationale des associations e-graine qui aura pour objectif d'appuyer les projets régionaux dans leur développement et dans leur consolidation et leur permettre de mutualiser les ressources.

UNE IMPLICATION DE PLUS EN **PLUS FORTE DANS LE PAYSAGE LOCAL**

Ce projet pour être exemplaire doit répondre aux besoins du territoire. Il est donc essentiel rassembler, d'agir en coopération et en complémentarité des réseaux d'acteurs locaux et de donner sens à une vraie dynamique d'action locale.

Dès la première Assemblée générale en mai 2015, trois nouveaux membres ont intégré le conseil d'administration avec la volonté de s'engager comme bénévoles dirigeants. En plus de leurs énergies et compétences, deux d'entre eux sont Auboisiens. Chaque week-end chantier est l'occasion d'accueillir et de rencontrer de plus en plus d'Auboisiens ou plus largement de Champenois. Le bouche-à-oreilles commence à opérer !

Dès le début du projet, nous avons entamé un gros travail de référencement des artisans et producteurs locaux. En plus d'aller dans le sens d'une gestion responsable du lieu, cette démarche est également motivée par la volonté de soutenir l'économie locale et les filières de distribution raisonnées.

NOMBRE D'ADHÉRENTS : 43

BUDGET : 17 009

VALORISATION BÉNÉVOLAT : 10 789

DONS EN NATURE ^(ESTIMATION) : 10 000

LA SOBRIÉTÉ ET LA RÉCUPÉRATION, NOS PLUS GRANDES RESSOURCES

Cette année nous avons lancé deux grands chantiers prioritaires : la récupération de matériaux et la recherche d'autonomie.

Pour aménager la maison principale, nous avons dressé une liste de besoin en mobilier e matériel. Deux stratégies ont été mise en place :

- ➔ l'appel aux dons
- ➔ la recherche de plans de récupération

Toute l'année, les sympathisants du projet nous ont apporté des objets, des meubles, des outils, des ustensiles de cuisine et bien d'autres choses. Au-delà de la richesse que cela apporte au projet, l'appel au don en nature est aussi une manière de sensibiliser à la consommation responsable, de donner au gens une opportunité d'agir pour le réemploi et d'avoir une alternative simple et étiue pour les biens dont ils n'ont plus l'utilité.

NOUS AVONS, EN 2015, EU **DEUX INCROYABLES PLANS DE RÉCUPÉRATION** :

- l'un venant d'une de nos sympathisantes qui nous ont informées de la fermeture prochaine d'un immeuble géré par une ALJT (Association pour le logement des jeunes travailleurs) en région parisienne. Réaction immédiate, une équipe de bénévoles motivés s'est lancé dans la récupération de mobilier : lits, frigidaires, draps, couvertures, plaques de cuisson, armoires, tables, chaises... Nous étions face à 180 logements équipés sur le point d'être vidé, le mobilier et accessoires d'aménagement prêt à être jeté...
- l'autre venant des partenariats de l'association e-graine qui a permis le rapprochement auprès du groupe ADEO qui nous a proposé un mécénat en nature conséquent nous permettant la rénovation des salles d'eau de la maison ! Cette fois, un camion de 20m3 a pris le chemin de Chenegy avec à son bord une cargaison de matériaux et ustensiles dans l'ensemble neufs pourtant destiné à être encore une fois jetés...

Grâce à tous cela, nous avons aujourd'hui des dortoirs et salles de bains équipées et pouvons accueillir plus de 25 personnes dans de bonnes conditions.

Alors, avant de jeter, n'hésitez pas à nous contacter, nous avons encore de nombreux besoins. En 2016, nous nous attaquons à la partie amélioration énergétique !

LA RECHERCHE D'**AUTONOMIE ALIMENTAIRE**

Dans notre recherche d'exemplarité, nous avons travaillé tout au long de l'année, sur la mise en place d'un potager de 400m² sur buttes suivant les grands principes de la permaculture.

Ce potager ajouté à nos arbres fruitiers (framboisiers, pommiers, pêchers, noyer, kiwitiers, cerisiers) nous permet de commencer à tendre vers une plus grande autonomie alimentaire pour notre consommation de fruits et légumes. Cette production contribue à nourrir les bénévoles des week-ends chantiers qui se délectent de délicieux gratins de légumes du jardin et de succulentes confitures maison !

Entre projet essentiel pour la maison et projet éducatif, notre potager est un magnifique support pédagogique renouvelable à l'infini. Cultiver, observer les interactions de la nature, comprendre la vie du sol, fabriquer des confitures, apprendre à cuisiner, découvrir les vertus nutritives de nos aliments sont autant d'objectifs qui donne lieu à de nouveaux ateliers participatifs !



UN LIEU OUVERT

Notre volonté est d'ouvrir le lieu à un maximum de personnes et de structures pour leur permettre de participer, de faire émerger et de développer des projets solidaires et responsables, tout au long de l'année.

Avant de se lancer dans une communication à grande échelle, nous avons principalement travaillé en 2015 à notre structuration interne et à l'aménagement du lieu. Pour autant, nous avons fait tout cela de manière participative avec tous ceux qui souhaitent s'engager dans le projet à travers les week-ends chantier mensuels et n'avons pas négliger bien sûr la réalisation de la seconde édition de notre fête annuelle « La Fête Comme à la Maison ».

LA MISE AU NORME **POUR L'ACCUEIL**

Afin de pouvoir accueillir tout type de public, nous avons aussi besoin d'améliorer condition d'accueil. Grâce à la mise en place de chantiers bénévoles mensuels et à la coordination de notre commission travaux, nous sommes aujourd'hui en capacité d'accueillir, dans de très bonnes conditions d'hébergement, 25 personnes en pension complète.

Nous tenons encore à remercier tous les bénévoles pour leur acharnement sur l'électricité, la pose de parquet, la plomberie, la construction de mobilier, la création de signalétique, la construction de toilettes sèches...ce lieu ne serait rien sans vous !



LES PROJETS

Une grande partie du temps a été consacré à l'aménagement du lieu et la structuration du projet lors de nos week-ends chantier bénévole, mais nous ne pouvions pas passer une année sans valoriser la véritable finalité d'un lieu d'éducation permanente. Comme nous l'avons dit, toute action réalisée est prétexte à apprendre, à expérimenter, à partager, transmettre et sensibiliser les gens, qu'ils soient participants ou partenaires ! Toutes les actions menées ont pu initier des échanges, des réflexions qui contribuent à l'émergence d'initiatives solidaires et responsables. Nous avons aussi initié des projets éducatifs plus formels tels que des ateliers sur le faire soi-même :

- Tout au long de l'année, les adhérents ont pu suivre une formation de restauration traditionnelle de fauteuils grâce à la mise en place d'un stage animé par un compagnon du devoir spécialisé dans la tapisserie décoration. Ce stage fut une véritable réussite et une belle expérience tant pour les participants que pour le formateur ! Cette activité continuera en 2016.
- Nous avons aussi réalisé des ateliers de transformations et conservation de fruits et légumes du jardin pour les amoureux de la cuisine ! Toutes ces préparations chatouilleront vos papilles lors de vos petits déjeuners !

Mettre les chiffres des we chantiers, nb de participants etc.

En juillet, a eu lieu la seconde édition de la Fête comme à la maison, cette grande manifestation, porte ouverte a encore une fois permis la visite de plus de 200 personnes ! Autour d'un plat maison, bio et local, d'un concert, d'une projection de documentaire, d'un atelier poterie ou de jeux, nos joyeux participants ont pu prendre connaissance du projet du lieu et exprimer leur souhait pour le futur ! Une chose est sûr, tout le monde est partant pour la troisième édition ! Le rendez vous est pris pour les 16 et 17 juillet prochain

!

UN LIEU RAYONNANT

Ce lieu a pour vocation de centraliser les énergies pour faire émerger des projets et créer du dynamisme localement mais nous ne voulons en aucun cas créer une communauté fermée. Notre objectif est de faire croiser les regards pour faire naître des nouvelles solidarités, c'est pourquoi nous avons aussi entamé cette année un travail sur le rayonnement du lieu !

Pour ce faire, nous avons animé différents stands sur les manifestations culturelles locales et contribué à notre échelle à leur réussite. Spécialiste de l'éducation au développement durable, nos stands événementiels reprennent les grands principes de notre projet associatif, « le temps des alternatives », pour permettre de lever les représentations sur les sujets d'actualités, sensibiliser aux problématiques actuelles et ainsi lancer le débat.

Pour faire rayonner le lieu, nous sommes aussi allé à la rencontre des différentes associations locales, des collectivités territoriales, ainsi que des habitants. Mais cela nécessite du temps et beaucoup de disponibilité. Nous souhaitons approfondir cette mission de rencontre et de découverte du territoire, se sera l'un des grands défis 2016 notamment avec la potentielle embauche d'un permanent !

Afin de donner de la visibilité à notre projet en dehors des moments d'ouverture, nous avons travaillé sur la réalisation de plusieurs outils de communication :

- ➔ Au niveau du web, nous avons créé un groupe Facebook. Cet outil, a pour objectif de faire vivre notre communauté de sympathisants et de les informer sur la vie de notre association. Aujourd'hui, ce groupe a dépassé les 500 « likers ».
- ➔ Afin de leur permettre de soutenir moralement et/ ou financièrement notre action, nous avons créé une page sur le site « hello asso » qui permet notamment de gérer les adhésions et dons en ligne.
- ➔ Nous avons complété ces outils de communication web par la création d'outil print : la plaquette de présentation du projet, aussi plaquette d'adhésion, qui est maintenant disponible grâce à la commission communication.
 - ➔ Un panneau d'information a aussi été installé près de la grille extérieure de la maison, une manière de donner de la visibilité aux passants.

En 2016, l'union des associations e-graine, lancera sur nouveau site web national qui nous permettra d'avoir encore plus de visibilité sur la toile, d'annoncer nos formation ou de recruter des bénévoles.

CONCLUSION : LES PRÉVISIONS 2016

Nous espérons que ces quelques lignes, vous auront permis de découvrir un peu plus notre beau projet et l'énergie qui s'en dégage ! Comme vous l'avez compris, cette Maison des Alternatives est ouverte et elle n'attend que vous pour continuer à vivre, donc n'hésitez pas à nous rejoindre.

En 2016, nous avons encore du pain sur la planche ! Pain bio, bien entendu ! Nos chantiers prioritaires sont les suivants :

- ➔ la réalisation d'une étude d'implantation afin d'affiner nos projets en fonction des besoins sociaux locaux et des associations présentes sur le territoire ;
- ➔ la création d'une salle polyvalente dans la grange pour permettre l'accueil d'événements culturels et proposer des résidences artistiques ;
- ➔ être prêt pour l'accueil d'un congrès d'une association de compagnons avec 25 personnes en pension complète sur 3 jours en mai ;
- ➔ l'amélioration énergétique du lieu afin de pouvoir ouvrir toute l'année.

Vous avez du temps, de la motivation ou simplement ce rapport vous a plu, n'hésitez pas à nous rejoindre en adhérant pour qu'ensemble, nous construisons un autre demain !

NOS COORDONNÉES

E-GRAINE **CHAMPAGNE-ARDENNE**

LA MAISON DU BAILLI

02, RUE DES FOURMIS,

10190 CHENNEGY

CONTACT@E-GRAINE.ORG



LAMAISONDUBAILLI